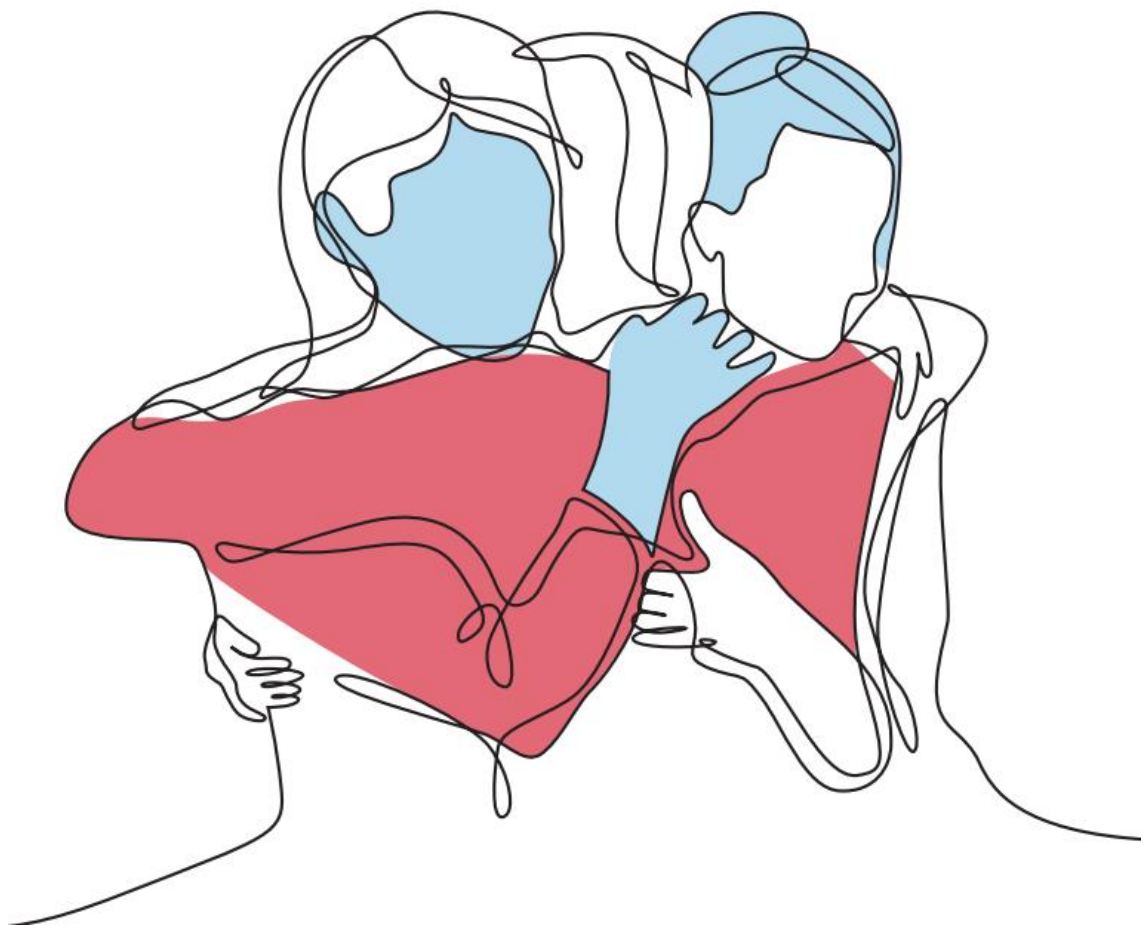


RECHERCHE - SOCIÉTÉ ET POLITIQUES DE SANTÉ -
ACTIONS POUR LES PERSONNES MALADES - PRÉVENTION ET PROMOTION DU DÉPISTAGE

Rapport d'activité

2022

Comité de Seine-et-Marne

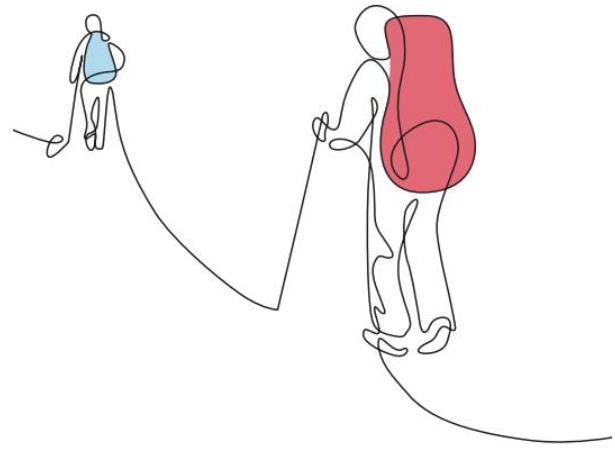


SOMMAIRE

INTRODUCTION	1
LE COMITE DE SEINE-ET-MARNE DE LA LIGUE CONTRE LE CANCER	2
RECHERCHE	3
ACCOMPAGNER POUR AIDER	7
MOBILISER POUR AGIR	11
PREVENIR POUR PROTEGER	12
COMMUNICATION ET MARKETING	16
PERSPECTIVES	17



INTRODUCTION



L'année 2022 a été pour notre comité très riche et pleine de promesses.
Nous avons pu en particulier financer la recherche en cancérologie pour plus d'un demi million d'euros.
Ce rapport témoigne de notre vitalité et de notre présence sur tous les fronts.

LE COMITE DE SEINE-ET-MARNE DE LA LIGUE CONTRE LE CANCER



Partout en France, la Ligue est sur tous les fronts de la maladie : elle initie et finance des projets de recherche ; informe, sensibilise, participe à la prévention des risques de cancers ; apporte des aides concrètes aux personnes malades et à leurs proches et œuvre auprès des institutions et des entreprises afin de promouvoir les droits des usagers du système de santé et l'éducation à la santé.

Membre de la Ligue nationale, le Comité de Seine-et-Marne est autonome et indépendant financièrement et contribue à l'ensemble des missions de la Ligue en menant des actions de terrain dans son département. Le Comité de Seine-et-Marne est dirigé par un Conseil d'administration composé de bénévoles élus par l'Assemblée Générale des adhérents-donateurs. Au 31 décembre 2022, le Conseil d'administration est composé de :

Président : Dr Christian THEODORE

Membres élus :

Mr Guy DHORBAIT – Trésorier
Mme Marie-France PLAZANET - Secrétaire Générale
Dr Marc SOREL – Vice-Président
Mme Marie-Christine AYARD-JOLY
Mr Jacques-Christian BEATRIX
Mme Françoise BEROT
Mr Thierry CHAUFFOUR
Mr José DA ROCHA
Mr Jean-Pierre DARRICAU
Mme Véronique FAYEN – Représentante de la Ligue Nationale
Mme Carole IRIS
Mr Pascal IRIS
Dr Christine LE FOLL
Mme Catherine VANNEVILLE
Mr Bernard RODIER
Mr Paul VITANI

3 406
adhérents

17
administrateurs

53 bénévoles
ou volontaires

2 salariées
soit 1,6 ETP

FINANCEMENT DES MISSIONS SOCIALES

RECHERCHE

548 020 €

**AIDE AUX MALADES
ET AUX PROCHES**

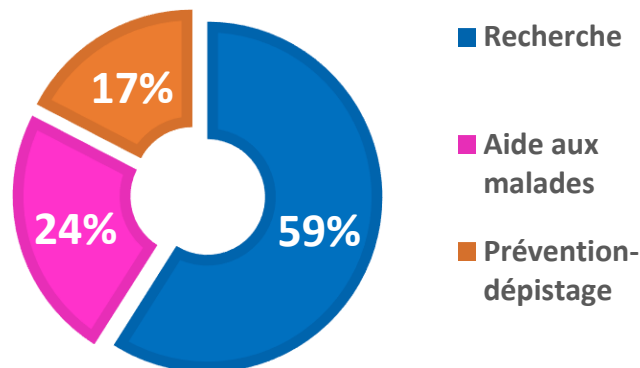
105 232 €

PREVENTION-DEPISTAGE

44 732 €

TOTAL

707 160€



RECHERCHE



En 2022, la Ligue contre le cancer demeure le 1er financeur associatif indépendant de la recherche en cancérologie

Le budget global consenti par le Comité pour le soutien à la recherche concerne

Des actions nationales, regroupant des subventions et des allocations de recherche, accordées dans le cadre d'appels à projets nationaux et de plusieurs partenariats, ce sont des équipes labellisées par la Ligne nationale contre le cancer.

En Seine-et-Marne

548 020 EUROS

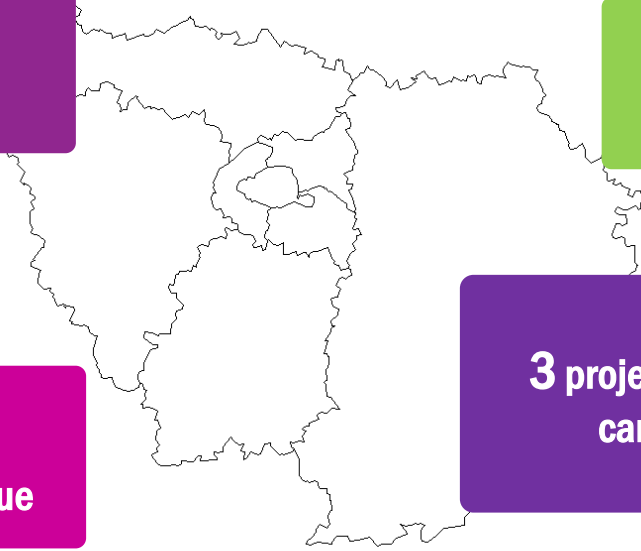
dédiés à des
PROJETS NATIONAUX

**18 équipes
labellisées**

7 doctorants

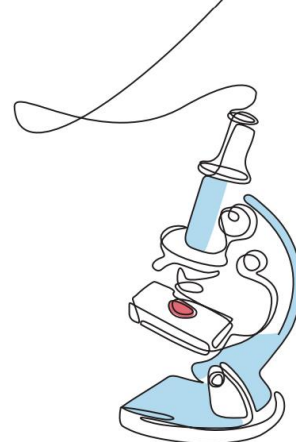
**16 projets de
recherche clinique**

**3 projets de recherche sur les
cancers pédiatriques**





RECHERCHE



LES EQUIPES LABELLISEES

La recherche fondamentale constitue le socle de toutes les avancées en matière de traitement des cancers. La Ligue a fait du soutien à la recherche fondamentale en oncologie une de ses priorités. L'appel à projets « Équipes labellisées » constitue une contribution majeure à l'amélioration des connaissances sur la biologie des cancers. Il apporte à des équipes scientifiques d'excellence des moyens pour conduire sur le long terme des projets de recherche ambitieux, sources de progrès diagnostiques et thérapeutiques.

Voici deux exemples d'équipes labellisées que soutient le Comité de Seine-et-Marne :



• L'équipe de Philippe BOUSSO | Directeur du labo. : Philippe BOUSSO | 2ème année de financement

Projet : Déchiffrer et manipuler l'activité des cellules CAR T in vivo

• Au cours des dernières années, l'utilisation des traitements par cellules CAR T a donné des résultats remarquables chez les patients atteints de cancer du sang (leucémie ou lymphome B). Pour ces traitements, les lymphocytes T isolés des patients sont modifiés génétiquement en laboratoire pour exprimer un récepteur antigénique chimérique (en anglais, CAR) qui leur permet de reconnaître et tuer spécifiquement les cellules tumorales puis, ré-infusés en grand nombre chez les patients. Malgré des résultats très prometteurs, il convient de mieux comprendre le mode d'action de ces traitements pour limiter les effets secondaires et les rechutes et surtout pour pouvoir utiliser ces thérapies dans d'autres types de cancers. Ce projet utilisera des techniques d'imagerie de pointe qui permettront de filmer en temps-réel les cellules CAR T au sein de la tumeur et de visualiser directement leur action in vivo. Ces expériences permettront de mieux comprendre les forces et les faiblesses de cette thérapie et de tester plusieurs stratégies pour en améliorer l'efficacité. Ce projet s'appuiera aussi sur une approche très innovante pour manipuler l'action de ces cellules à distance à l'aide d'un laser. Les cellules CAR T représentent une avancée majeure dans la lutte contre certains cancers et nous espérons, avec ce projet, contribuer à l'amélioration et au développement de ces nouvelles thérapies.



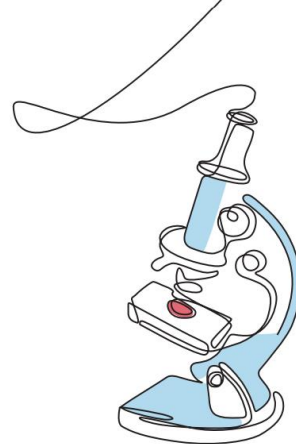
• L'équipe de Terence Strick | Directeur du labo. : Pierre PAOLETTI | 2ème année de financement

Projet : Stochasticité, fluctuations et bruit dans la réparation de l'ADN et l'apparition du cancer: études moléculaire.

• L'ADN de nos cellules subit constamment des dégâts, et ces dégâts sont constamment réparés par des enzymes spécialisés. Si certains dégâts sont provoqués par des sources extérieures (rayons UV, carcinogènes contenus dans la fumée de tabac...), il n'en reste pas moins que l'ADN est chimiquement fragile et peut également spontanément subir des dégâts. Ainsi les dysfonctionnements des systèmes de réparation de l'ADN mènent à l'accumulation rapide de mutations dans nos cellules, mettant en cause leur survie et les dirigeant parfois vers un destin cancéreux. Certains cancers héréditaires bien connus, tels les cancers du sein de type BRCA1/BRCA2 ou le syndrome de Lynch, sont liés à des défauts d'enzymes de réparation.

Si des défauts dans les systèmes de réparation de l'ADN peuvent mener au cancer, il est malheureusement aussi vrai que des systèmes de réparation de l'ADN peuvent également contrecarrer l'effet de traitements anticancéreux tels les radiothérapies ou les chimiothérapies. En effet, ces thérapies visent à tuer les cellules cancéreuses plus rapidement que les cellules normales en ciblant le fait qu'elles se divisent rapidement et donc en endommageant leur ADN. Lorsqu'une tumeur devient résistante à de tels traitements c'est souvent parce qu'elle contient des cellules dont les systèmes de réparation de l'ADN n'ont pas été endommagés et qui, au contraire, sont suffisamment actifs pour protéger la cellule cancéreuse.

RECHERCHE



LES JEUNES CHERCHEURS

Soutenir des chercheurs au début de leur carrière constitue une des priorités de la Ligue depuis de nombreuses années. Cet engagement est motivé par la volonté de donner à de jeunes scientifiques prometteurs les moyens de se former dans les meilleures conditions possibles. Il contribue à maintenir le potentiel de la recherche française en cancérologie en permettant à des jeunes de s'engager dans cette voie et d'en renouveler, à terme, les forces vives.

Les Comités franciliens financent des bourses doctorales ou encore des prix scientifiques.

Voici pour exemple les travaux de thèse de Clémence Riffard | Directeur du labo. : Marie-Caroline DIEU-NOSJEAN
4ème année de thèse :

Projet : Induction des structures lymphoïdes tertiaires pour une immunothérapie des cancers du poumon non à petites cellules : de la recherche fondamentale aux modèles précliniques.

LES CANCERS PEDIATRIQUES

Les cancers pédiatriques sont des maladies rares et hétérogènes regroupant plus de 60 types de cancers différents. Chaque année, près de 2 500 nouveaux cas de cancers sont recensés chez les enfants et les adolescents, et avec plus de 500 morts par an en France, le cancer reste la première cause de décès par maladie chez les moins de 20 ans. À ceux-ci s'ajoutent 1 000 cas chez les jeunes adultes de 20 à 25 ans. Aujourd'hui, grâce à la formidable mobilisation des chercheurs et des onco-pédiatres, la guérison à cinq ans des jeunes malades dépasse les 80 %.

En 2022, outre le programme « adolescents et cancer », le Comité a soutenu 3 projets de recherche concernant les cancers de l'enfant et de l'adolescent.

PROGRAMME DE RECHERCHE « ADOLESCENTS ET CANCER »

En 2022, le comité de Seine-et-Marne a participé à l'opération « **TOUS UNIS CONTRE LE CANCER** » en partenariat avec les magasins E.LECLERC et la Ligue nationale au profit du programme national « Adolescents et cancer ».

Les prises en charge médicale et psychosociale des Adolescents et des Jeunes Adultes de 15 à 25 ans (AJA) atteints d'un cancer doivent répondre à des besoins particuliers. C'est pour cela que la Ligue a lancé dès 2004 un programme spécifique « Adolescents et Cancer » chez qui 1 700 nouveaux cas sont diagnostiqués chaque année.

grâce aux bénévoles, aux équipes des centres E. Leclerc et à leurs généreux clients, c'est 43 019,64 € que le Comité a pu verser à ce programme.

ACCOMPAGNER POUR AIDER



NOTRE COMBAT : ACCOMPAGNER LES PERSONNES MALADES AVANT, PENDANT ET APRÈS LA MALADIE

Parce que la maladie cancéreuse a des retentissements physiques, psychologiques, économiques et sociaux, le Comité de Seine-et-Marne, engagé quotidiennement aux côtés des patients, propose des services adaptés aux personnes malades et à leurs proches. Cet accompagnement vise à améliorer la prise en charge personnalisée et la qualité de vie pendant et après la maladie.

Pour répondre aux besoins des malades tout en s'adaptant à la situation sanitaire, tout au long de l'année 2022, le Comité de Seine-et-Marne a mené des actions auprès des malades soit en présentiel, soit en distanciel.

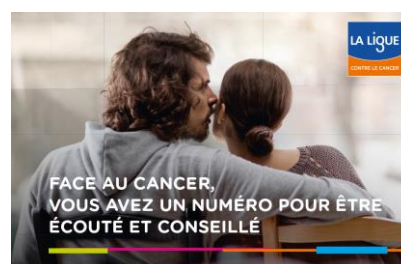
L'INFORMATION DES MALADES ET DE LEURS PROCHES

LE SERVICE TELEPHONIQUE DE LA LIGUE

DES PROFESSIONNELS SONT À VOTRE ÉCOUTE
DU LUNDI AU VENDREDI DE 9H00 À 19H00

(SERVICE GRATUIT).

0 800 940 939 Services & appel gratuits



- ◉ ÉCOUTE ET SOUTIEN PSYCHOLOGIQUE
- ◉ CONSEILS POUR ACCÉDER À UNE ASSURANCE DE PRÊT
- ◉ PERMANENCE JURIDIQUE

LES ESPACES LIGUE

Les Espaces Ligue Info (ELI) sont des espaces animés par des bénévoles formés. Ils sont situés à l'intérieur de l'hôpital ou en ville, notamment dans les Comités. Ils se situent :

- Au Comité à Melun
- Au Centre hospitalier de Fontainebleau
- À l'Hôpital Forcilles de Férolles-Attilly
- A la Clinique St Faron de Mareuil-les-Meaux
- Au Centre hospitalier de Meaux
- Au Centre hospitalier de Marne-la-Vallée
- Au Santé Pôle de Melun
- A la Clinique St Jean de Melun
- Au Centre hospitalier de Montereau
- Au Centre hospitalier de Provins

Certains espaces proposent également des animations comme de la réflexologie plantaire, de la sophrologie...

LES AIDES FINANCIERES

La commission sociale attribue des secours financiers aux personnes économiquement fragilisées par la maladie, de façon ponctuelle et complémentaire aux dispositifs légaux ou pour pallier l'absence d'aides.

10 Espaces Ligue
pour accueillir,
informer, soutenir et
orienter les personnes
malades et leurs
proches

En 2022,
18 510 €
pour soutenir
plus de
42 familles

ACCOMPAGNER POUR AIDER



ACCOMPAGNEMENT EN SOINS DE SUPPORT, SOUTIEN MORAL ET BIEN-ÊTRE

Parce que la prise en charge d'un cancer ne s'arrête pas au traitement de la seule maladie, les Comités d'Ile-de-France mettent en place des soins de support en proposant à la personne malade un accompagnement global et coordonné pour améliorer la qualité de vie.

Grâce aux donateurs, aux bénévoles, des activités et soins de bien-être gratuits sont proposés aux patients

➤ A MELUN 8 rue de l'Industrie

**ECOUTE, INFORMATION,
ECHANGE, SOUTIEN**
Du lundi au vendredi

YOGA DÉTENTE
Accessible à tous
Le jeudi à 15 h 45

SEXOLOGIE
Accompagnement – information - conseils
Le mercredi matin

OSTEOPATHIE
Soulager les douleurs et diminuer les
symptômes liés aux traitements
Le mercredi et le jeudi matin

ACTIVITE PHYSIQUE ADAPTEE
Améliorer la qualité de vie et réduire la
récidive
Le jeudi à 11 h

MARCHE EN FORET
1 h 30 / 2 h de randonnée en groupe.
Un vendredi matin par mois

SOUTIEN PSYCHOLOGIQUE
Après évaluation du besoin
Le lundi ou jeudi après-midi

➤ A CHAMPS-SUR-MARNE Maison de la solidarité - Place Pablo Picasso

YOGA DÉTENTE
Le lundi à 18h30

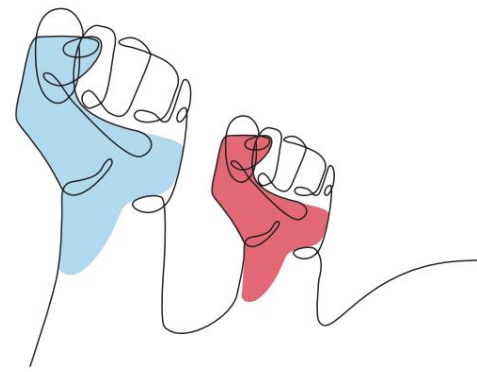
GROUPE D'ECHANGE
Le premier mardi du mois à 15 h

ENERGIE-MAGNÉTISME
Le samedi matin

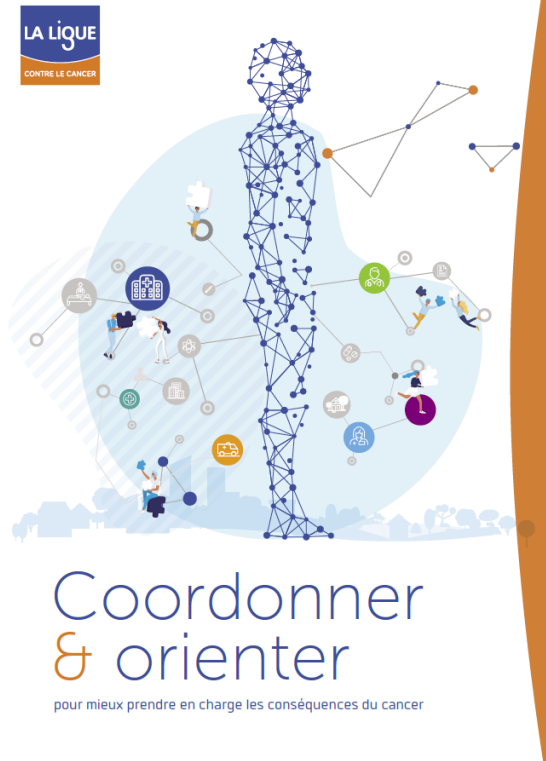
➤ A THOURY FEROTTES Golf de la forteresse - 1er étage

RÉFLEXOLOGIE
Pour un moment de détente et de relaxation

MOBILISER POUR AGIR



LE PLAIDOYER POUR LA DÉFENSE DES USAGERS



En 2022, dans un contexte de crise sanitaire qui fragilise le parcours de soins des personnes malades et dans le contexte des élections présidentielles et législatives de 2022, le Comité a soutenu les 10 propositions phares de la Ligue nationale sur les thématiques des dépistages, la lutte contre le tabac, la nutrition, les soins de support, le soutien aux aidants, l'accès au soins et le financement de la recherche.

Le Comité a également relayé les résultats de l'observatoire sociétal des cancers « Coordonner et orienter ».



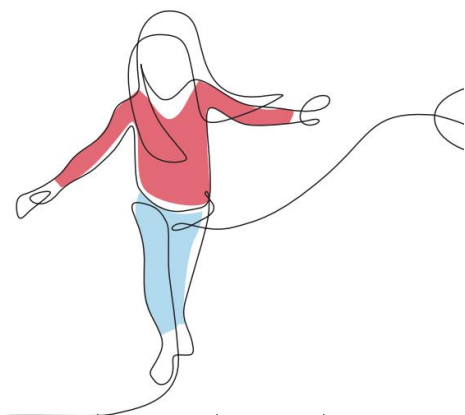
LA REPRÉSENTATION DANS LES INSTANCES

En 2022, nos représentants dans les Comités des usagers (CDU) se sont efforcés de rester en lien avec leurs établissements de soins et le Conseil territorial de santé pour constater l'impact de la crise sur la qualité des prises en charge et, les éventuelles déprogrammations.

Nous sommes présents avec nos 4 représentants dans 5 établissements jusqu'en 2025.

4
représentants des
usagers dans 5
établissements

PRÉVENIR POUR PROTÉGER



Parce que 40% des cancers sont évitables, la Ligue développe des actions de prévention et d'éducation à la santé en direction des jeunes et des publics les plus vulnérables. Elle sensibilise également à l'importance des dépistages. En modifiant certaines habitudes ou notre mode de vie, nous pouvons agir au quotidien.

LES ACTIONS EN MILIEU SCOLAIRE

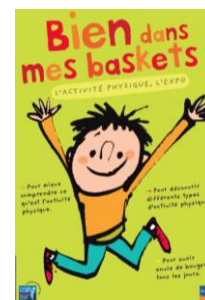
Liée par une convention de partenariat au ministère de l'Éducation nationale, de l'Enseignement supérieur et de la Recherche, la Ligue est reconnue comme acteur majeur et engagé pour l'avenir et la santé de la jeunesse. Elle accompagne sur le terrain les acteurs éducatifs en leur proposant des actions et programmes pertinents.

Le Comité de Seine-et-Marne développe des actions en milieu scolaire qui s'inscrivent dans le champ de la promotion de la santé et qui se déclinent autour de 3 axes complémentaires :

- apporter aux jeunes les informations nécessaires à leur protection
- leur permettre de développer des compétences personnelles, sociales et civiques
- développer leur regard critique vis-à-vis de l'environnement et de la société dans lesquels ils évoluent.

LES EXPOSITIONS

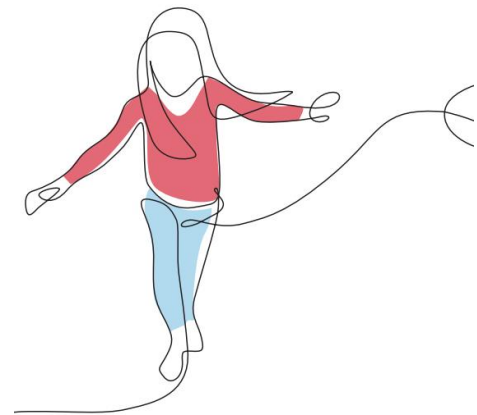
Les expositions « Plaisir et Vitamines », « Bien dans mes baskets » et « 1,2,3 sommeil » ont été proposées aux partenaires afin d'être utilisées comme support pédagogique.



DANS LE SECONDAIRE

Tout au long de l'année scolaire et dans la continuité des actions menées dans les écoles primaires, les Comités d'Ile-de-France se mobilisent dans l'éducation à la santé des collégiens et lycéens, notamment sur la thématique du tabac.

PRÉVENIR POUR PROTÉGER



ESPACES SANS TABAC

limiter voire interdire sa consommation dans des espaces extérieurs publics vise précisément à réduire son acceptabilité en le faisant progressivement disparaître de l'environnement quotidien de tou.te.s. La dénormalisation vise en particulier à prévenir l'entrée des plus jeunes dans le tabagisme en limitant leur exposition au tabac.

En 2022, le Comité de Seine-et-Marne a développé les Espaces sans tabac à Pontault-Combault, Il a également relayé la campagne d'information sur les espaces sans tabac auprès des élus du département.



17 Espaces sans
tabac ont été
inaugurés en 2022

PRÉVENIR POUR PROTÉGER



DRY JANUARY

La consommation d'alcool constitue le 2^{ème} facteur de risque de cancer évitable et entraîne plus de 41 000 décès par an en France dont 16 000 par cancers.

Face à ces chiffres, le Comité a décidé de relayer la campagne Dry January, le Défi de janvier, qui invite les personnes à faire une pause dans leur consommation d'alcool.



LES DEPISTAGES

Le Comité a poursuivi sa collaboration avec son site départemental du CRCDC pour la promotion des dépistages du cancer colorectal et des cancers du sein et du col de l'utérus.

En 2022, 2 actions ont été menées dans le cadre de Mars bleu.

La mobilisation a été sans précédent pour Octobre rose. 30 actions ont pu être mises en place dont 3 dans des hôpitaux ou cliniques. 16 manifestations sportives ont été organisées.

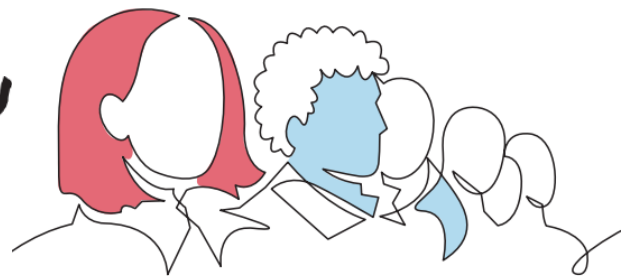
Le Comité s'efforce de proposer des actions territorialisées, tout au long de l'année, en ciblant les quartiers où les taux de participation sont les plus faibles.



2 actions « Mars bleu »

30 actions « Octobre rose »

COMMUNICATION ET MARKETING



COLLOQUE SCIENTIFIQUE

Le Comité de Paris organise chaque année un colloque ayant pour objet d'informer le grand public sur un sujet majeur de la lutte contre le cancer.

En 2022, le colloque « vaccins & Cancer » s'est déroulé en distanciel le samedi 2 avril à l'Institut Océanographique. Il a permis de rassembler 140 personnes.

LIG'ENTREPRISES

En 2022, les Comités ont mené le projet Lig'Entreprise qui a un double objectif :

- ✓ changer le regard porté sur le cancer en entreprise, en sensibilisant les collaborateurs aux implications de la maladie et à ses répercussions éventuelles sur l'emploi ;
- ✓ déployer des actions de prévention.

Par ailleurs, le Comité est intervenu à l'université Inter-Age de Chelles pour une conférence « le cancer sans tabou ».

NOS ENTREPRISES PARTENAIRES

La crise sanitaire a bouleversé le monde économique et la vie des entreprises. Malgré les circonstances, nombre d'entre elles se sont engagées aux côtés de la Ligue contre le cancer dans un esprit de solidarité et de responsabilité.

KIABI a organisé des collectes dans le cadre d'octobre rose ;

Mondial tissu a invité sa clientèle à coudre des coussins-cœur pour soutenir les femmes ayant un cancer du sein ;

Leclerc a maintenu l'opération « Tous unis contre le cancer » au profit du programme « Enfants, Adolescents, Jeunes adultes ».

Calipage, Plein Ciel et Buro+ ont mené des actions à l'occasion d'octobre rose au profit de la recherche



Le Comité de Seine-et-Marne remercie :

COMMUNICATION

Le Comité de Seine-et-Marne remercie également :

GRAND PARIS SUD pour la SENARTAISE

COULOMMIERS ROSE

LA FERTOISE

LA PROVINOISE

LA BOISIENNE

MONTEREAU-FAULT-YONNE pour la COLOR RUN

Les villes partenaires pour l'organisation des manifestations Octobre rose (Melun, Lagny, Magny le Hongre...

CHAMPS-SUR-MARNE pour l'accueil des soins de bien-être

JARDIN DE FRANCE au Mée sur Seine

CHIN MUDRA

L'ECOLE DE GENDARMERIE DE MELUN

LE CONSERVATOIRE ET LE THEATRE MUNICIPAL DE FONTAINEBLEAU, ainsi que Louis et Laetitia BERTIGNAC

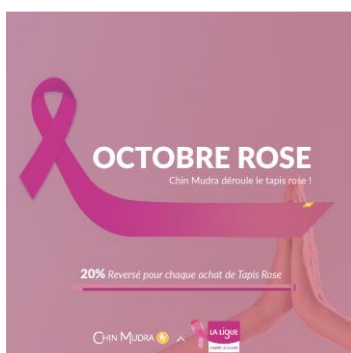
LES THES CHRISTINE DATTNER

ROSIE POUR LA VIE

L'UFOLEP

Les villes qui nous apportent un soutien financier par leur subventions à nos actions.

Et tous nos partenaires et associations partenaires qui n'ont pas été listés ci-dessus mais dont l'aide est essentielle pour mener à bien nos actions



PERSPECTIVES

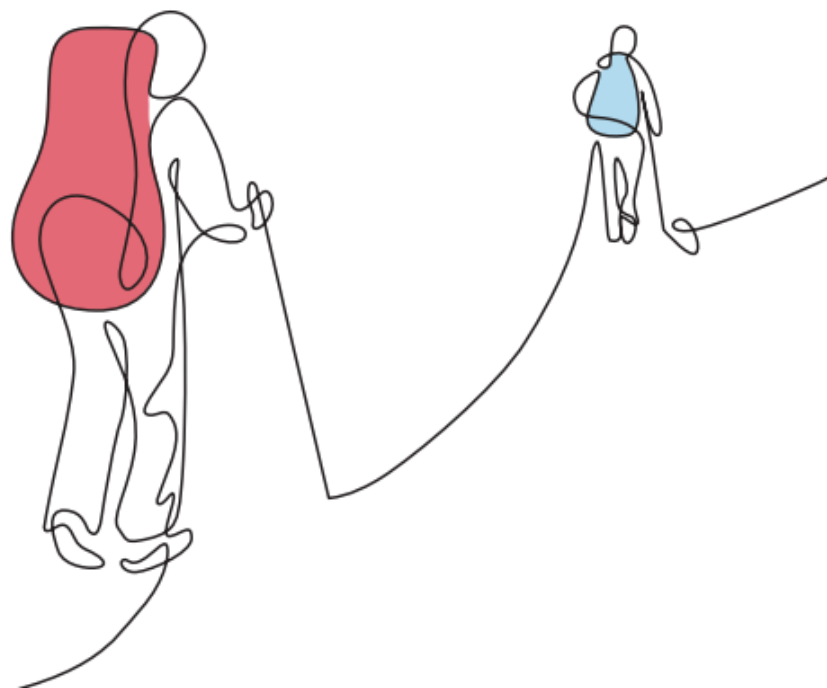
L'année 2023 est une année pleine de promesses avec l'arrivée de nouvelles bénévoles et le renouvellement important du Conseil d'Administration.

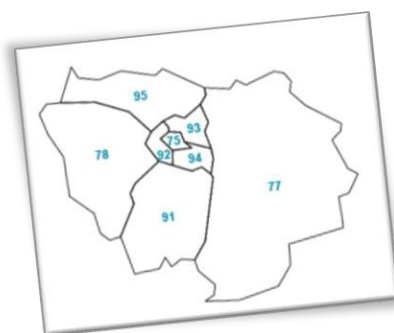
Notre présence sur le département et la conjonction de tous ces talents vont nous permettre de franchir un nouveau cap.

Nous vous incitons à nous rejoindre pour de nouveaux projets.

Crédits illustrations

Couverture : AdobeStock/OneLineStock.com, pp. 1-2 ; pp. 7-10 ; pp. 12-15 ; pp 19-20 : IStock/Tetiana Garkusha, p. 11 : IStock/svetolk,, pp. 3-6 : IStock/natala krechetova, p. 16 : Adobe Stock/samuui.





Les Comités d'Ile-de-France de la Ligue contre le cancer

→ Comité de Paris (75)

89 bd Auguste Blanqui,

75013 Paris

Tél. : 01 45 00 00 17

www.ligue-cancer.net/cd75

→ Comité des Hauts-de-Seine (92)

3 avenue Paul Doumer

92500 Rueil Malmaison

Tél. : 01 55 69 18 18

www.liguecancer92.org

→ Comité de Seine et Marne (77)

8 rue de l'Industrie

77000 Melun

Tél. : 01 64 37 28 13

www.ligue-cancer.net/cd77

→ Comité de Seine-Saint-Denis (93)

10 av. JF Kennedy, BP 185

93351 Le Bourget Cedex

Tél. : 01 48 35 17 01

www.ligue-cancer.net/cd93

→ Comité des Yvelines (78)

80 bis Avenue du Général Leclerc

78220 Viroflay

Tél. : 01 39 50 24 51

www.liguecancer.net/cd78

Comité du Val-de-Marne (94)

1 rue de Paris

94000 Créteil

Tél. : 01 48 99 48 97

www.ligue-cancer.net/cd94

→ Comité de l'Essonne (91)

Centre Hospitalier de Bligny

91640 Briis-sous-Forges

Tél. : 01 64 90 88 88

www.ligue-cancer.net/cd91

→ Comité du Val d'Oise (95)

141/145 rue Michel Carré

Immeuble Platon au 1er étage

95100 Argenteuil

Tél. : 01 39 47 16 16

www.ligue-cancer.net/cd95

